



Bildtext: Tynningö. Lupiner i backe upp mot hus. Foto: Mattias Ek.

2019-09-27 12:46 CEST

The Big Bang och invasiva arter

Jag svävar långsamt uppåt och lyfter från jorden. Stiger ljudlöst och ser rymdstationen ISS ligga där och ruva, som ett skepp utan ankare. Jag flyter förbi den vita farkosten och vidare, uppåt, bortåt. Ut i vårt solsystem och genom vintergatans enorma galax och stjärnan, som är vår sol, bleknar till en svag liten ljusprick. Jorden syns inte mer. I ett virrvarr av andra galaxer befinner jag mig nu och färdas vidare, bortåt, utåt och bakåt i tiden. Tills slut blir allt runt omkring mig suddigt. Gråaktiga prickar som löser upp i sig ett vitaktigt sken. The Big Bang. Det svindlar. Efter detta inget mer.

Jag befinner mig på Visualiseringscenter i Norrköping där jag och ett antal

museikollegor från hela landet får en visning av deras domteater. Vi får höra om den visualiseringsforskning i världsklass som bedrivs vid Linköpings universitet och Campus Norrköping och ser exempel på hur digitaliseringens verktyg kan skapa både fördjupade kunskaper och intressanta upplevelser.

Stora data och futtiga streck

Vi sitter i den så kallade Domen, i sköna biofåtöljer och iklädda 3D-glasögon. Ovanför och runt omkring oss är en filmduk uppspänd där den här rymdfärden pågår. Allt vi ser och upplever bygger på faktiska uppmätta data och filmen är en iscensättning av verkliga förhållanden. En pedagog på centret berättar att de tar emot många skolklasser och grupper och att det ofta blir intressanta diskussioner efteråt och att filmen öppnar upp för existentiella frågor. Om vilka vi är.

Att se jorden som en liten, liten försvinnande prick får mig att tänka på oss människor som en enda gemenskap. Mitt ute i den tomma svarta rymden har vi bara varandra. Det verkar så futtigt att rita streck på en karta. Streck som blir till gränser. Här får du vara men inte här. Det här är mitt och inte ditt. Så färdas vi tillbaka mot jorden, genom galaxer och solsystem och tillslut syns jorden och vi kan urskilja hav och land. Vi landar och verkligheten känns påtagligt nära. Strandad i nuet ser jag mig omkring. Här är vi, några av människorna på jorden, kulturvarer med våra berättelser, vår historia och våra idéer om hur saker ska vara.

Kampen mot lupiner

Av någon anledning gör min hjärna en koppling till en artikel jag nyligen läst. Jag tänker på lupiner. Ni har säkert sett de hav av långsmala blommor i blått, rosa, lila och vitt som böljar sig längs vägkanterna. I artikeln diskuterar etnologerna Mattias Frihammar och Lars Kaijser och kulturgeografen Maja Lagerqvist lupinen som en invasiv art. Författarna beskriver hur lupinen infördes som en trädgårdsväxt från Nordamerika till Europa i början på 1800-talet. Under hela 1900-talet har lupinen varit ett vanligt inslag i svenska trädgårdar och säljs fortfarande som en lättodlad trädgårdsväxt. Men sedan början av 2000-talet omnämns lupinen, enligt författarna, i alltmer negativa ordalag. Deras framfart anses tränga undan ängsblommorna och på senare år har en del kommuner satt igång utrotningskampanjer för att få bukt med den invasiva arten.

Lätt generat inser jag sammanträffandet. Även jag har på senare år inlett en kamp mot just den här växten. På sommarstället i Bergslagen sliter jag upp dem med rötterna. I min ivriga framfart försöker jag skapa gränser i

trädgården som lupinerna inte får passera. (Jag kan också klippa av dem och ordna blommorna i stora vackra buketter som jag med glädje ställer i en vas på den öppna spisen. Men det är en annan historia). Detta tuktande förhållningssätt gäller även kirsksålen. Och björnlokan. Och nu har några balsaminer inlett en liten småskalig karriär i min mammas trädgård och jag pekar oroligt mot växten. ”Ska du inte dra bort de där? Och elda upp blommorna så de inte sprider sig...”

Hur ska jag nu knyta ihop den här säcken undrar kanske ni som läst så här långt. The Big Bang och jakten på lupiner, hur hänger det ihop? I ärlighetens namn är jag inte helt säker. Det jag vill är nog mest att ge perspektiv på det stora och det lilla och att ställa några frågor. Vilka gränser vaktar du? Och har du funderat på varför?

Litteratur:

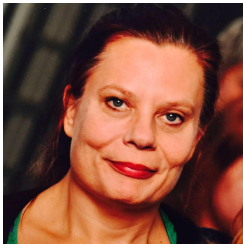
Mattias Frihammar, Lars Kaijser, Maja Lagerqvist (2018) ”*Hotet i vägrenen; blomsterlupinens plats i ett svenskt kulturarvslandskap*” ur tidskriften *Kulturella Perspektiv* nr 2018:3-4, s. 13-24.

Stockholms läns museum är museet på fickan. Vi berättar om spännande besöksmål, om länets konst och historia, om slöjd och byggnader. Om hur det är att leva här idag. Och det är länsinvånarna som är medskapare av innehållet. Besök oss på webben och i mobilen. Dela, gilla, bidra!

Vår vision är att vara det självklara kunskapsnavet för alla som bor här. Med kulturhistoria, kulturmiljö, konst och slöjd vill vi genom nya perspektiv och sammanhang öka förståelsen för vår samtid och historia.

Stockholms läns museum är sedan 2013 huvudman för Slöjd Stockholm. Stockholms läns museum och Slöjd Stockholm är två av sex läns Kulturfunktioner.

Kontaktpersoner



Lenita Gärde

Presskontakt

Kommunikationsansvarig

lenita.garde@stockholmslansmuseum.se

076 526 94 24