



2016-02-29 07:36 CET

Situation hembygd del 3. Vidgad syn på hembygdsföreningarna

Från och med den 1 mars fram till den 22 maj visas den tredje och sista delen av utställningen Situation hembygd. Den här gången fokuserar vi på hembygdsrörelsen. För att visa på vad rörelsen kan vara och stå för, presenterar Stockholms läns museum fyra sinsemellan mycket olika hembygdsföreningar. Via deras glasögon reflekterar vi över hembygdshistorien, hur de arbetar idag och hur framtiden ser ut. Genom de olika infallsvinklarna vill vi vidga synen på deras arbete och roll som samhällsaktörer. En av dem har varken hembygdsgård eller samlingar, två

arbetar med plats och utställning, medan den fjärde hembygdsföreningen som också är yngst, arbetar utifrån en konstnärlig utgångspunkt med frågor kring historieskrivning, identitet och makt.

I år fyller Sveriges hembygdsförbund 100 år. Rörelsen som växte fram under tidigt 1900-tal startade som en reaktion mot urbaniseringen och den stora emigrationen från Sverige. Sedan dess har många hembygdsföreningar arbetat med frågor kring plats, identitet och minnen. I dag är dessa frågor mer aktuella och viktigare än någonsin.

De fyra hembygdsföreningarna är:

Rö hembygdsförening bildades 2011 och har varken hembygdsgård eller fysiska samlingar. Istället arbetar föreningen med hembygdsforskning via sin hemsida och genom att ordna sociala sammankomster tillsammans med föreningens drygt 200 medlemmar. I utställningen presenterar de sin verksamhet och ger exempel på vad en virtuell hembygdsförening egentligen ägnar sig åt. Rö hembygdsförening: www.rosocken.se

Grödinge hembygdsförening är en av länets största hembygdsföreningar med över tusen medlemmar. Verksamheten inbegriper hela Grödinge men har sin samlingspunkt i den gamla prästgården Vasastugan. Här ordnar föreningen bland annat grönsaksodling med barn och unga, firar Valborg, producerar Grödinge Hembygdstidning och arrangerar tematiska utställningar om både samtid och dåtid. I utställningen deltar föreningen med en tavelvägg där inslag från Grödinges rika lokalhistoria och föreningens arbete blandas med reflektioner kring behovet av en samtida hembygd rörelse. Grödinge hembygdsförening: www.grodingehembygd.se

Husby-Ärtinghundra-Märsta hembygdsförening huserar i en av Sveriges äldsta folkskolor, byggd 1697. I skolans bottenvåning har föreningen inrättat ett skolmuseum och på vinden visar de upp sina rika samlingar. Ett av de projekt som föreningen engagerat sig i är dokumentation av arbetet på Systembetong (tidigare Olsson & Skarne) i Märsta och det är med några porträtt av dessa "betonggubbar" som föreningen medverkar i utställningen. Husby-Ärtinghundra-Märsta hembygdsförening: www.hembygd.se/husbyarlinghundra

Slakthusområdet hembygdsförening är en nystartad förening som våren 2015 bjöd in andra hembygdsföreningar och personer med intresse för och inblick i

hembygdsrörelsen. De ville diskutera och kartlägga drivkrafter, motiv och möjligheter för de föreningar som idag verkar i Stockholmsområdet. Under Situation hembygd kommer föreningen att ställa frågor som; varför och hur en hembygdsförening idag kan agera i stadens och samhällets utveckling. Symboliskt och bokstavligt kommer föreningen att gräva där de står kring frågor om vem som äger marken, hur vår historia skrivs, identitet skapas och makt fördelas i relation till stadens utveckling.

OBS! Missa inte panelsamtalet på Stockholms läns museum torsdagen den 10 mars, kl 18:00. Hembygdsföreningar, varför då?

Här diskuteras hembygdsföreningarnas historia och framtid. Inbjudna till samtalet är: Ann Petterson, hembygdskonsulent, Lennart Rosander, kulturhistoriker på Stockholms läns museum, Anita Lundin från Brännkyrka hembygdsförening och Gunlaug Östbye från Hammarby sjöstads hembygdsförening. Visning av utställningen kl. 17.30.

För mer information kontakta utställningsproducent och intendent Lars Friden: tel:076-526 94 42

Stockholms läns museum har fokus på hela länet. Vi arbetar för att göra alla medvetna om betydelsen av länets historia och värdet av våra kulturmiljöer. Landskapet i Stockholms län har formats under en lång och spännande historia - nära 10 000 år har förflutit mellan de första stenåldersjägarnas fångstboplatser på Södertörn och 2000-talets Stor-Stockholm.

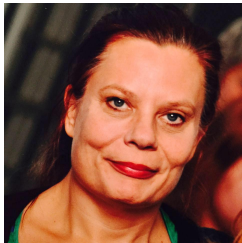
Vår museibyggnad ligger i kulturhuset Dieselverkstaden i Sickla köp kvarter. Hit flyttade museet 2006 efter att i många år legat i Sabbatsbergområdet i Vasastaden. I museet finns en fast utställning om tio levnadsöden i länet. Vi visar också cirka två tillfälliga utställningar varje år. I museet finns även ett kafé, en museibutik och ett bibliotek med kulturhistorisk litteratur om länet.

2013 flyttade Länshemslöjdkonsulenterna till Stockholms läns museum och bytte namn till Slöjd Stockholm. Slöjd Stockholm tar initiativ till, planerar, samordnar och gör insatser för att främja hemslöjd i det egna länet. På museet finns nu ett slöjdrum inrett för olika aktiviteter.

Stockholms läns museum har en stor uppdragsverksamhet inom arkeolog, byggnadsvård och foto. Här utför vi arbeten inom respektive område på uppdrag av olika statliga och kommunala organisationer såväl som privatpersoner.

Länsmuseets största bidragsgivare är Stockholms läns landsting, genom kulturnämnden, och Statens kulturråd. Till detta kommer projektbidrag från länsstyrelsens kulturmiljöenhet.

Kontaktpersoner



Lenita Gärde

Presskontakt

Kommunikationsansvarig

lenita.garde@stockholmslansmuseum.se

076 526 94 24