

TUSEN ÅR AV KVINNOKRAFT

Utställningen Tusen år av kvinnokraft invigs den 11 juni, 19–21. Illustration: Linnéa Teljas-Puranen.

2019-05-28 10:00 CEST

Tusen år av kvinnokraft – en utställning som vill vidga och komplettera Stockholms läns historia

Den 11 juni öppnar Stockholms läns museums vandringsutställning Tusen år av kvinnokraft på Vallentuna Kulturhus. Utställningen uppmärksammar kvinnor som har påverkat och satt spår, men lyfter också kvinnors berättelser om det gemensamma, vardagliga och alldagliga. Vi vill belysa det som har saknats, det som inte betraktats som värt att bevara, eller det som medvetet valts bort och suddats ut. Utställningen belyser kvinnors villkor, idag och genom historien. Vi tror att dessa berättelser handlar om och talar till oss alla.

Ett viktigt led i processen var det upprop som riktades till samtliga kommuner i länet hösten 2018. Sammanlagt skickades 129 förslag till namn och berättelser in. Även forskare har varit engagerade i arbetets gång kring de olika teman som bildar ramverk och ger ingångar till olika aspekter av historien.

– Historia som handlar om kvinnors liv och verk har inte blivit inskriven i historieböckerna i lika stor utsträckning som männens. Den är därför svårare att få syn på och vi behöver fortfarande fylla igen luckorna. Det enastående och speciella kan ha uppmärksammats men det är mindre sannolikt när det gäller det lågmält vardagliga. Extra roligt är det därför att vi kan visa vad en andelstvättstuga kan betyda för bysamhället eller vad en arbetarkvinna har berättat genom sin kameralins, säger Karin Åberg Waern, producent för utställningen.

Projektet är ett samarbete mellan Stockholms läns museum och Kultur Vallentuna vilket startade i samband med att Kultur Vallentuna ville uppmärksamma 1000-årsfirandet av vikingakvinnan Estrids födelse som äger rum i år. Ganska snart vidgades idén till att lyfta fler kvinnor ur historien som bidragit till länets utveckling. Framväxten av utställningen har fortsatt med Stockholms läns museum som producent och kommer att turnera runt i länet de närmaste åren.

– Vår strävan är att göra bilden av Stockholms län så mångfacetterad som möjligt. Vi vill att historieskrivningen utvecklas och kompletteras, vilket denna utställning bidrar till, säger Länsmuseumchef Annelie Kurttila.

– *Tusen år av kvinnokraft* är en viktig utställning eftersom den skapar en möjlighet att ge kvinnors historia tydligare konturer, med fler och tidigare ibland dolda detaljer och nyanser. Den lokala förankringen ger utställningen bredd och relevans med sina trådar tusen år tillbaka och fram till nutid. Som initiativtagare är vi glada över att vara en del av att de här berättelserna får möjlighet att nå och inspirera fler, säger Mia Ståhl Broborg, Kultur Vallentuna.

Vernissage:

Vernissage av utställningen 11 juni kl. 19-21. Invigningstal av Lina Thomsgård och Sofia Embrén från Stockholms Kvinnohistoriska och samarbetsparterna.

Utställningen pågår 11 juni–17 september i Vallentuna Kulturhus.

Efter visningen på Vallentuna kulturhus fortsätter utställningen bland annat till: Valsta simhall & konst, Bragevägen 4, Märsta där den visas från oktober till december 2019 i Sigtuna museums regi.

Under sommaren 2020 fortsätter den till Upplands- Bro kommun och visas på kulturhuset i Kungsängen.

Kontaktpersoner:

Utställningsproducent, Karin Åberg Waern; 076-526 94 60,
karin.aberg.waern@stockholmslansmuseum.se

Kommunikationsansvarig, Lenita Gärde; 076-526 94 24,
lenita.garde@stockholmslansmuseum.se

Kontaktperson i Vallentuna:

Mia Ståhl Broborg, Kultur Vallentuna; 08-587 853 54,
mia.stahl.broborg@vallentuna.se

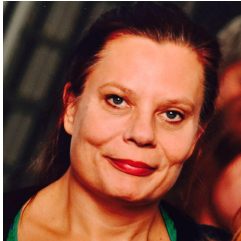
Vi är ett länsmuseum med fokus på hela Stockholms län. Vår vision är att vara det självklara kunskapsnavet för alla som bor här. Med kulturhistoria, kulturmiljö, konst och slöjd vill vi genom nya perspektiv och sammanhang öka förståelsen för vår samtid och historia.

Stockholms läns museum är mer än ett vanligt museum – vi arbetar med projekt, vandringsutställningar, program, kurser, workshoppas, uppsökande inom vår pedagogiska verksamhet, samt med kulturmiljöfrågor. Till skillnad från många andra museer har vi inga traditionella föremålssamlingar, däremot har vi en riklig skatt med bilder av dokumentär och insamlade karaktär.

Stockholms läns museum är sedan 2013 huvudman för Slöjd Stockholm.

Stockholms läns museum och Slöjd Stockholm är två av sex
läns Kulturfunktioner.

Kontaktpersoner



Lenita Gärde

Presskontakt

Kommunikationsansvarig

lenita.garde@stockholmslansmuseum.se

076 526 94 24